

Piyasalarda  
Son Durum

Ekonomik  
Takvim

EUR/USD

USD/TRY

XAU/USD

**11 Nisan 2017**

## PİYASALARDA SON DURUM

Yurtiçi piyasalar haftaya pozitif bir başlangıç yaptı. Beklentileri karşılamayan Şubat ayı sanayi üretimi rakamlarına rağmen BIST100 endeksi bankacılık hisseleri öncülüğünde ilk işlem gününü %3,1 yükselişle 91.240 puandan tamamlarken (bankacılık endeksi %5,87), USD/TL gün içinde 3,72'nin altına gevşese de bu seviyede tutunamadı ve günü 3,7296'dan kapadı. An itibarıyla işlemler hafif düşüşle 3,7242'den geçmekte.

**Asya piyasalarında ise bu sabah satış ağırlıklı bir seyir var.** Jeopolitik riskler risk algısını etkilemeye devam ederken, güçlü yen sonrasında Nikkei endeksi bu sabah %0,42 değer kaybederken, Shanghai endeksi %0,72 ekside. Çünkü yatay kapanışın ardından ABD vadelileri ise bu sabah %0,12 kayıpla işlem görüyor. Güvenli liman altın ise gücünü korumaya devam ediyor. ABD'nin Suriye müdahalesi sonrasında 1.270 dolara yükselen altının onsu sabah itibarıyla 1.257 dolar seviyesinde.

**Sanayi üretimi hayal kırıklığı yarattı.** Takvim etkisinden arındırılmış sanayi üretimi Şubat ayında %3,1 olan piyasa medyan tahmininin altında geçen senenin aynı dönemine göre %1 artış gösterirken, aylık bazda %0,4 azaldı. Arındırılmamış seride ise aylık bazda azalış %2,6 oldu. Yıllık bazda zayıf seyreden sanayi üretiminde madencilik ve taşocakçılığı sektöründeki daralma etkili olurken, aylık bazda azalışta imalat sanayinde yaşanan %0,9'luk düşüş etkili oldu. Şubat ayında zayıf seyreden sanayi üretimi ilk çeyrek büyümesi açısından negatif bir sinyal. Mart ayı sanayi üretimi rakamı ilk çeyrek büyümesi için önemli olacak.

**Bugün saat 10:00'da Şubat ayı ödemeler dengesi istatistiklerini alacağız.** Geçen yılın Şubat ayında 1,96 milyar dolar olarak gerçekleşen cari işlemler açığının bu yılın Şubat ayında 2,5 milyar dolara yükselmesi yönünde. Ocak ayında cari açık 2,76 milyar dolar olarak gerçekleşmişti.

Günün kalanında ise yurtdışında önemli bir veri akışı bulunmuyor. Dışarıda saat 11:30'da İngiltere'den Mart ayı enflasyon rakamlarını, saat 12:00'da ise Almanya'dan Zew ekonomik güveni ve Euro Bölgesi sanayi üretimini alacağız.

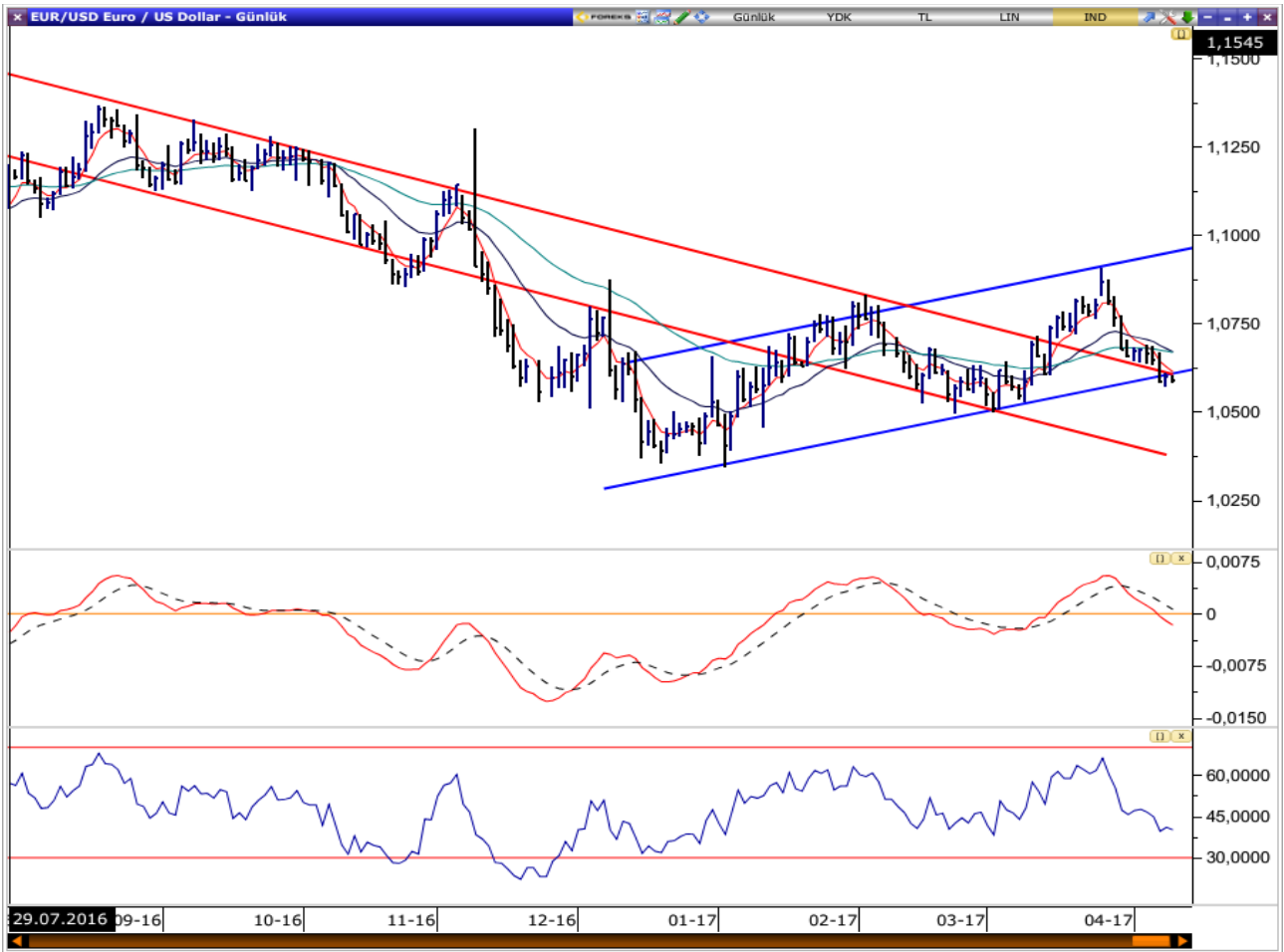
## Ekonomik Veri Takvimi

11 Nisan 2017, Salı			Beklenti	Önceki
11:00	Türkiye	Cari İşlemler Dengesi (Şubat)	-2,5 milyar \$	-2,76 milyar \$
11:30	İngiltere	Çıktı ÜFE (Yıllık) (Mart)	3,40%	3,70%
11:30	İngiltere	TÜFE (Yıllık) (Mart)	2,20%	2,30%
12:00	Almanya	ZEW Ekonomik Hissiyatı (Nisan)	13	12,8
12:00	Euro Bölgesi	Sanayi Üretimi (Aylık) (Şubat)	0,10%	0,90%
12:00	Euro Bölgesi	Sanayi Üretimi (Yıllık) (Şubat)	2,00%	0,60%

**EUR/USD****Trend desteğinin altına sarkma devam ediyor. 1,0570-1,0610 aralığını takip ediyoruz...**

Geçen hafta yaşanan satış baskısında 1,0630 desteğini altına gerileyen paritede, bu hafta 1,06'ın da seyrin devam ettiğini görüyoruz. 5 günlük ortalamaya (1,0610) denk gelen bu desteğin altında paritede teknik görünümde zayıflık devam ediyor. Dün en düşük 1,0570'i gören paritede bugün 1,0570 ilk destek olarak takip edilebilecekken, altında 1,0530-1,0525 desteği teknik görünüm için kritik.

Kapanış : 1,0580  
Destekler : 1,0570-1,0550-1,0530  
Dirençler : 1,0600-1,0610-1,0630



**USD/TRY****3,71 desteğini takip ediyoruz...**

Orta vadeli alçalan kanalın üst bandına denk gelen 3,71 desteğini takip etmeye devam ediyoruz. Bu seviyenin üzerinde kalması halinde yukarı yönlü risklerin devam etmesi beklenebilirken, altına olası geri çekilmede 3,70-3,67 aralığına doğru geri çekilme mümkün 3,71'ün üzerinde kalınması halinde 3,75 hedef olarak izlenmeye devam edilebilir. Dün beklentilerin aksine düşüş gösteren sanayi üretimi verisi sonrasında bugün içeride Şubat ayı Ödemeler Dengesini takip edeceğiz. Verinin beklentilerden çok majör bir farklılık göstermemesi durumunda parite üzerinde önemli bir etkisini beklemiyoruz.

Son Fiyat : 3,7240  
Destekler : 3,7100-3,7000-3,6800  
Dirençler : 3,7300-3,7500-3,7800



**XAU/USD****1245-1260 aralığını takip ediyoruz...**

Geçen hafta artan jeopolitik risklerle 1271 dolara kadar çıkan altının ons fiyatında dün en yüksek 1257 en düşük 1247 seviyesi görüldü. Orta vadeli alçalan kanalın üst bandına denk gelen 1260 seviyesi kritik direnc olmayı sürdürürken, bu direncin kırılıp kırılmayacağı kısa ve orta vadeli görünüm için belirleyici olmaya devam ediyor. Kırılması durumunda 1275-1300 aralığına doğru yeni bir atağın önünü açabilecekken kırılmaması durumunda 1245 desteğine doğru geri çekilme görülebilir. Azalan jeopolitik risklerle birlikte 1245 dolardaki desteğin aşağı kırılması ise 1235-1225 aralığına doğru geri çekilmenin habercisi olabilir.

Kapanış : 1.257  
Destekler : 1.245-1.235-1.225  
Dirençler : 1.257-1.260-1.261



## TEKNİK ANALİZ İNDİKATÖR DEĞERLERİ NE İFADE EDİYOR?

### PİVOT DESTEK DİRENÇ NOKTALARI

Pivot noktaları ve o seviyedeki direnç ve destek bölgesi, fiyatların yönünün değişebileceği bölgelerdir. Bu seviyeler destek ve direnç noktaları olarak stop ve hedef belirlerken hesaba katılabilir. Hesaplama önceki günün en yüksek, en düşük ve kapanış fiyatı dikkate alınır.

Fiyat hareketlerindeki olası destek ve direnç seviyelerinin belirlenmesi için kullanılan yöntemlerden birisidir. Pivot noktaları, genel olarak küçük fiyat hareketleri için kestirmek istenen belirgin direnç ve destek seviyelerin saptanması için kullanılmaktadır. Bu anlamda, küçük fiyat dalgalanmalarından yararlanmak isteyen piyasa oyuncuları için önemli bir yön gösterici olarak kullanılabilir. Pivot noktalarının kullanımı hem kanal içindeki hareketlere oynayan hem de kanal dışında hareketlerin gerçekleşmesini bekleyen yatırımcı/piyasa oyuncuları tarafından kullanılabilir. Kanal içerisindeki hareketler üzerine oynayan yatırımcılar, pivot noktalarının gösterdiği seviyeler ile fiyat dönüşünün hangi bölgeden gerçekleşebileceğini görme yöntemini kullanabilirken, kanal çıkışına oynayan piyasa oyuncuları ise, fiyatların hangi seviyelerde kanal dışına çıkılması için kırılmasını bekledikleri anahtar seviyeleri takip edebilmektedirler.

İlk 2 destek ve direnç seviyelerinin hesaplandığı pivot noktaları formülasyonu:

**2. Direnç Seviyesi (R2) = Pivot + (R1 - S1)**

**1. Direnç Seviyesi (R1) = (2 x Pivot) - En Düşük**

**Pivot Noktası = (Yüksek + Kapanış + Düşük) / 3**

**1. Destek Seviyesi (S1) = (2 x Pivot) - En Yüksek**

**2. Destek Seviyesi (S2) = Pivot - (R1 - S1)**

### HAREKETLİ ORTALAMALAR (HO)

Hareketli ortalama, hisse senedi fiyatlarının belirli bir zaman dilimindeki ortalamalarını gösteren bir indikatördür. Basit, ağırlıklı ve eksponansiyel (üslü) olarak hesaplanabilir. Basit ortalamalar belirlenen süre içindeki her değere eşit önem verirken, diğer iki yöntem günümüze en yakın değerlere daha fazla ağırlık verir. Bültenimizde basit hareketli ortalama yöntemi kullanılmış, 5, 22, 50, 100 ve 200 günlük hesaplanmıştır. Kısa dönemli hareketli ortalamanın uzun dönemliyi keserek yukarı çıkması "al", aşağı düşmesi ise "sat" sinyalini olarak yorumlanır.

**Uyarı Notu:** Burada yer alan yatırım bilgi, yorum ve tavsiyeleri yatırım danışmanlığı kapsamında değildir. Yatırım danışmanlığı hizmeti, yetkili kuruluşlar tarafından kişilerin risk ve getiri tercihleri dikkate alınarak kişiye özel sunulmaktadır. **Burada yer alan yorum ve tavsiyeler ise genel niteliktedir.** Bu tavsiyeler mali durumunuz ile risk ve getiri tercihlerinize uygun olmayabilir. Bu nedenle, sadece burada yer alan bilgilere dayanarak yatırım kararı verilmesi beklentilerinize uygun sonuçlar doğurmayabilir.

Bu rapor tarafımızca doğruluğu ve güvenilirliği kabul edilmiş kaynaklar kullanılarak hazırlanmış olup yatırımcılara kendi oluşturacakları yatırım kararlarında yardımcı olmayı hedeflemekte ve herhangi bir yatırım aracını alma veya satma yönünde yatırımcıların kararlarını etkilemeyi amaçlamamaktadır. Yatırımcıların verecekleri yatırım kararları ile bu raporda bulunan görüş, bilgi ve veriler arasında bir bağlantı kurulamayacağı gibi, söz konusu kararların neticesinde oluşabilecek yanlışlık veya zararlardan kurum çalışanları ile Anadolubank A.Ş. ve Anadolu Yatırım Menkul Kıymetler A.Ş.'nin herhangi bir sorumluluğu bulunmamaktadır.

#### **Yüksek Risk Uyarısı:**

Kaldıraçlı Alım-Satım İşlemleri (Forex) piyasalarında teminat ile yapılan işlemler yüksek risk içerirler. Bu risk seviyesi her yatırımcı için uygun olmayabilir. Kaldıraç etkisi nedeniyle düşük teminatlı işlem yapmanın piyasada lehe çalışabileceği gibi aleyhe de çalışabileceği ve bu anlamda kaldıraç etkisinin tarafınıza yüksek kazançlar sağlayabileceği gibi yüksek zararlara da yol açabileceği ihtimali daima gözönünde bulundurulmalıdır. Ters fiyat hareketleri sonucunda yetkili kuruluşa yatırdığınız paranın tümünü kaybedebilirsiniz. Kaldıraçlı Alım-Satım İşlemlerine ilişkin olarak yetkili kuruluş personeline yapılacak teknik ve temel analizden kişiden kişiye farklılık arz edebileceği ve bu analizlerde yapılacak öngörülerin gerçekleşmeme olasılığının bulunduğu dikkate alınmalıdır.