

**Piyasalarda
Son Durum**

**Ekonomik
Takvim**

EUR/USD

USD/TRY

EUR/TRY

GBP/USD

USD/JPY

XAU/USD

17 Mart 2017

PİYASALARDA SON DURUM

Fed sonrasında risk iştahının yükseldiği günde TL varlıklarda TCMB faiz kararının da etkisiyle alımlar ön plana çıktı. BIST 100 endeksi günü %0,92 primle 90.268 puandan tamamlarken, USD/TL 3,63'un altına gevşedi. Dolarda güç kaybı sürerken an itibariyle kurda işlemler 3,6274'ten geçmekte.

Asya piyasalarında yeni günde görünüm zayıf (Shanghai -%0,22, Nikkei -%0,35). Dünkü satış ağırlıklı kapanışın ardından ABD vadeliileri %0,07 kayıpla işlem görürken, 10 yıllıklar 2,53 seviyesinde.

Veri akışının zayıf olduğu haftanın son işlem gününde içeride AB ile ilişkiler izlenmeye devam edecek. En son Ak Parti Genel Başkan Yrd. Eker'in Almanya'da yapılması planlanan toplantısı iptal edildi. Öte yandan Avrupa ülkeleri ile gerilimin ardından Dışişleri Bakanı Çavuşoğlu vize serbestisi olmazsa mülteci anlaşmasının iptal edilebileceğini açıkladı.

TCMB piyasa beklentilerini karşıladı... TCMB bizimde beklentimiz paralelinde geç likidite penceresi borç verme faiz oranını %11'den %11,75'e yükseltirken, politika faizini (haftalık repo) %8'de, faiz koridorunu ise %7,25-9,25'de sabit bıraktı. Karar metninde "Toplam talep gelişmeleri enflasyona düşüş yönünde katkı vermektedir." cümlesi çıkarılırken, maliyet yönlü gelişmelerin ve gıda fiyatlarındaki oynaklığın enflasyon üzerinde yukarı yönlü etkilerine değinildi. Bu noktada Merkez Bankası enflasyona bağlı olarak TL likiditesine yön vermeye devam edecektir.

Kararın etkilerine baktığımızda geç likiditesi borç verme oranının 75 bp artırılarak %11,75'e yükseltilmesi TL likiditesini sıkışması anlamına gelmesi dolayısıyla TL pozitif bir hareket olarak karşımıza çıkıyor. Bu noktada TCMB'nin ağırlıklı ortalama fonlmasının %11'in üzerine çıkması beklenebilir. Dün gecelik ortalama fonlama faizi %10,82 seviyesinde gerçekleştiğini hatırlatalım. Piyasa fiyatlamalarına baktığımızda güne Fed kararı ardından alımlarla başlayan BIST 100 Endeksi, TCMB kararı sonrasında 90.828 seviyesine kadar yükselirken, USD/TL 3,63 seviyesini altına geriledi. Enflasyon gelişmeleri önemle takip edilmeye devam edecek.

Günün ajandası... Hafta boyunca yoğun veri akışının ardından bugün ajanda oldukça sakin. Euro Bölgesi dış ticaret dengesi, ABD Michigan tüketici güveni ve sanayi üretimi dışında önemli bir veri akışı bulunmuyor.

Ekonomik Veri Takvimi

			Beklenti	Önceki
17 Mart 2017, Cuma				
16:15	ABD	Sanayi Üretimi (Aylık) (Şubat)	0,20%	-0,30%
17:00	ABD	Michigan Tüketici Güveni (Mart)	97,0	96,3

EUR/USD**Fed Kararı ardından paritede yön yukarı...**

Fed kararı ardından paritede 1,07 üzerinde yukarı yönde hareketlilik devam etmektedir. Ayrıca Hollanda seçimlerin sona ermesi ile Avrupa'daki siyasi riskte bir miktar azalış oldu. Veri gündeminde ise bugün ABD tarafında Sanayi Üretimi ve Michigan Tüketici endeksi bulunmaktadır. Dünkü işlemlerde 1,0603-1,0735 bandında hareket eden paritede yeni günde pozitif eğilimini sürdürmektedir. Paritede 5 haftalık AO 1,0667 ve 22 haftalık AO noktası 1,0693 üzerinde kalınmaya devam edilmesinde 1,07 önemli destek konumuna dönüşebilir. Bu seviye üzerinde 1,08 ve 200 günlük AO direnci 1,0842 önemli dirençler olarak izlenebilir. Aşağı yönde ise 1,07 ilk destek olmak üzere 100 günlük AO 1,0655 ve 1,06 önemli destekleri oluşturmaktadır.

	Kapanış	En Düşük	En Yüksek	Pivot	Destek-I	Destek-II	Direnç-I	Direnç-II
EUR/USD	1,0765	1,0706	1,0771	1,0747	1,0723	1,0682	1,0789	1,0812

EUR/USD	Hareketli Ortalamalar (HO)					Fiyat Değişimi		
	5	22	50	100	200	Günlük	Haftalık	Yılbaşından
EUR/USD	1,0577	1,0652	1,0606	1,0691	1,0935	-0,03	0,4%	0,5%

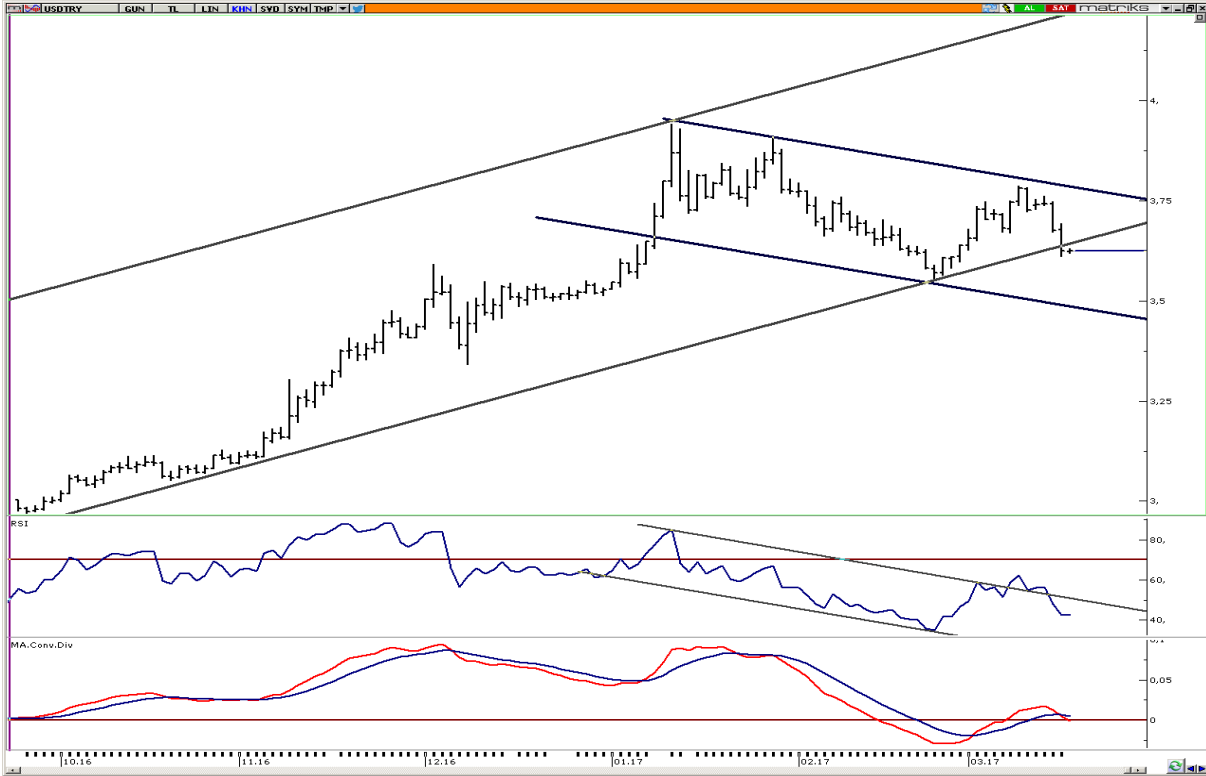


USD/TRY**Aşağı yönde trendin önemli desteği 3,60'da bulunuyor ...**

Bir önceki günkü Fed Kararının ardından küresel piyasalarda negatif fiyatlanan dolar endeksi yeni günde de zayıf görünümünü sürdürmektedir. Fed toplantısı ardından 3,70 seviyesini aşağı yönde kıran dolar/TL kuru, günün ikinci yarısında Merkez Bankası faiz kararları aşağı yönde hareketini artırdı. Merkez Bankası geç likidite penceresi borç verme faiz oranını %11'den %11,75'e yükseltmesi ile TL varlıklar pozitif fiyatlandı. Veri gündeminin sakin olduğu günde ABD tarafında Michigan Tüketici Güveni Endeksi takip edilecek. Dolar/TL paritesi dünkü işlemlerde 3,6119-3,6927 aralığında hareket ettikten sonra günü 3,6244 seviyesinden tamamladı. Kurda kısa vadeli yönde izlediğimiz 5 ve 22 günlük AO'larının yaklaştığı 3,68 ve sonrasında 3,65'in altında hareket başladı. Bu iki seviye altında önemli destek noktası olarak 3,60 seviyesini izleyeceğiz. Önemli destek konumunda olması nedeniyle 3,60 seviyelerinde tutunum olabileceğini tahmin etmekteyiz.

	Kapanış	En Düşük	En Yüksek	Pivot	Destek-I	Destek-II	Direnç-I	Direnç-II
USD/TL	3,6405	3,6375	3,6915	3,6565	3,6215	3,6025	3,6755	3,7105

USD/TL	Hareketli Ortalamalar (HO)					Fiyat Değişimi		
	5	22	50	100	200	Günlük	Haftalık	Yılbaşından
USD/TL	3,6405	3,6375	3,6915	1,2138	2,4275	1,2146	2,4267	1,2130



EUR/TRY**3,95 desteği altında aşağı yönde hareket ...**

EURTRY paritesi dünkü işlemlerde 3,8780-3,9653 bandında aşağı yönde hareket edildi. Bu sabahki işlemlerde aşağı yönde eğilimin devam ettiği paritede 3,8930 seviyesinde bulunmaktadır. Dünkü Merkez Bankası toplantısı ardından TL varlıklarda pozitif fiyatlamalar görüldü. Paritede 5 günlük AO 3,9435 ve 22 günlük AO 3,9179 altında kalınması halinde aşağı yönde hareketlilik devam edebilir. Bu seviyeler altında 3,8750 ve 3,85 önemli destek noktalarını oluşturmaktadır.

	Kapanış	En Düşük	En Yüksek	Pivot	Destek-I	Destek-II	Direnç-I	Direnç-II
EUR/TL	3,9075	3,9005	3,9525	3,9202	3,8878	3,8682	3,9398	3,9722

EUR/TL	Hareketli Ortalamalar (HO)					Fiyat Değişimi (%)		
	5	22	50	100	200	Günlük	Haftalık	Yılbaşından
EUR/TL	3,7996	3,9371	3,9031	3,7226	3,5187	0,0%	-1,3%	2,8%



GBP/USD**1,23 üzerinde kısa vadeli görünüm pozitif...**

Fed toplantısı ardından dolardaki güç kaybı devam ediyor. Bugün yukarı yönde fiyatlamaların devam ettiğini izlemekteyiz. Dün İngiltere Merkez Bankası (BOE) beklentiler doğrultusunda faiz oranını %0,25'te ve varlık alım programını 435 milyar GBP'de sabit bıraktı. Bugün ABD tarafında Sanayi Üretimi ve Michigan Tüketici endeksi takip edilecek. Dünkü işlemlerde 1,22416-1,23758 bandında hareket edildi. Paritede 1,23 (22 günlük AO) üzerinde kalınması halinde 1,24 direnci gündeme gelebilir. Aşağı yönde 1,22 ve 1,21 önemli destekler olarak izlenebilir.

	Kapanış	En Düşük	En Yüksek	Pivot	Destek-I	Destek-II	Direnç-I	Direnç-II
GBP/USD	1,2358	1,2242	1,2376	1,2325	1,2274	1,2191	1,2409	1,2459

GBP/USD	Hareketli Ortalamalar (HO)					Fiyat Değişimi		
	5	22	50	100	200	Günlük	Haftalık	Yılbaşından
GBP/USD	1,2467	1,2494	1,2395	1,2407	1,2905	-0,1%	-0,4%	0,8%



USD/JPY**Kısa vadede 113,000 desteğinde tutunma görülebilir...**

Fed toplantısı ardından paritede dolar aleyhine fiyatlamalar devam etmektedir. Bugün ABD tarafında Sanayi Üretimi ve Michigan Tüketici endeksi takip edilecek. Dünkü işlemlerde 112,906-113,560 bandında hareket eden parite 113,000 desteği üzerinde tutunma devam edebilir. Kısa vadede 5 ve 22 günlük AO yaklaştığı 113,900 altında kalınması halinde aşağı yönde hareketlilik 113,000 desteği altına sarkabilir. Bu seviye altında ise 112,500 ve 112,000 destekleri gündeme gelebilir. Yukarı yönde ise 113,900 ve 114,500 üzerine olası hareketlerde önemli direnç noktalarını oluşturmaktadır.

	Kapanış	En Düşük	En Yüksek	Pivot	Destek-I	Destek-II	Direnç-I	Direnç-II
USD/JPY	113,29	112,91	113,56	113,25	112,95	112,60	113,60	113,91

	Hareketli Ortalamalar (HO)					Fiyat Değişimi		
	5	22	50	100	200	Günlük	Haftalık	Yılbaşından
USD/JPY	112,66	113,00	114,52	111,92	107,71	0,00	-0,01	-0,04

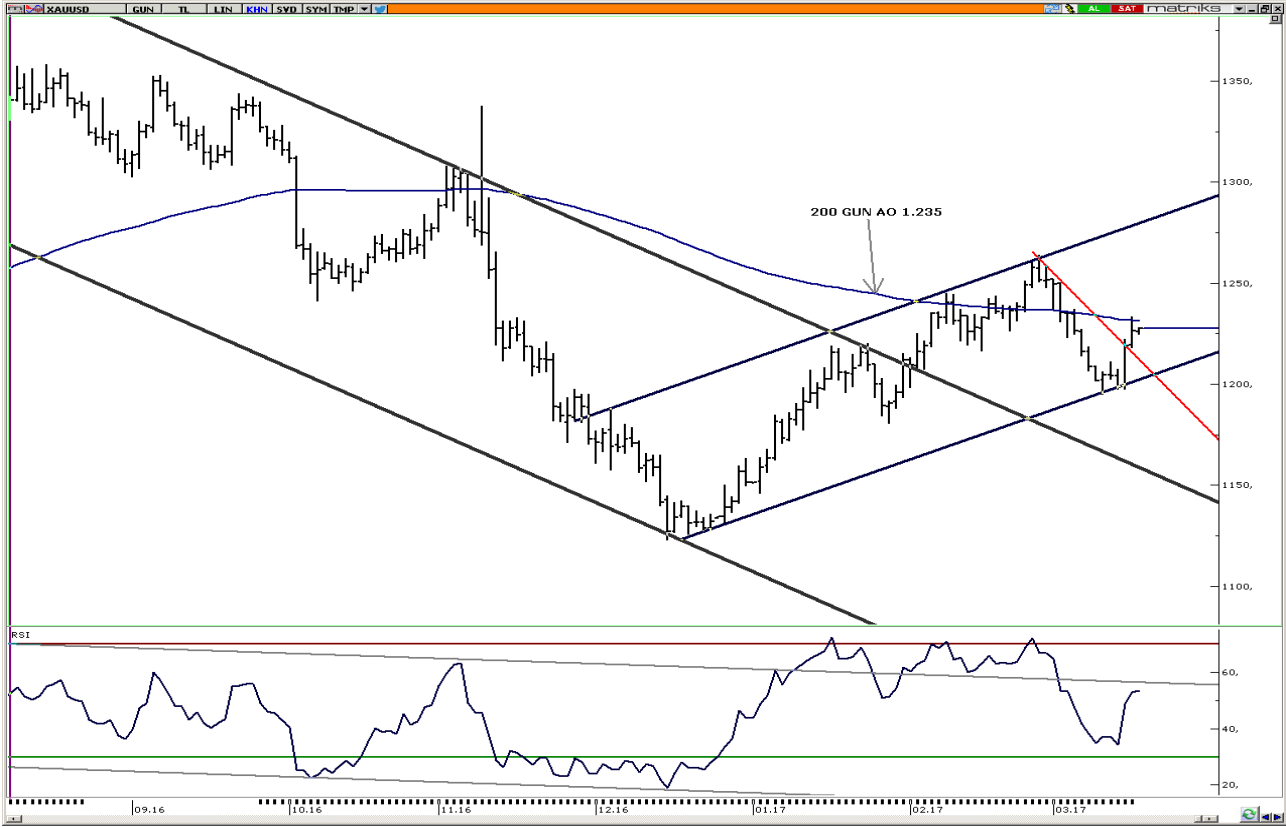


XAU/USD**1230 direncini takip ediyoruz...**

Fed'in 2017 yılında faiz artışında 3 olan öngörüsünü değiştirmemesi sonrasında altının ons fiyatında önceki gün yaşanan toparlanma sonrasında dün daha sakin bir gün yaşandı. Dün 1218-1233 dolar aralığında hareket eden altının ons fiyatında kapanış 1266,53 dolardan gerçekleşirken bu sabah işlemler 1228'e yakın seviyelerden geçmektedir. 5 günlük ortalaması olan 1215'in üzerinde teknik görünümü pozitif olan altında 22 günlük ortalamaya denk gelen 1230 direncini takip ediyoruz. Yükselişin hızlanması için 1230 seviyesinin üzerine yerleşmeli. Bu durumda 1240-1245 seviyesi yeniden hedef olabilir. Olası satış baskısında ise 1220 ve 1215 desteklerini takip ediyoruz. 1215'in altına girilemede satış baskısının artması beklenebilir.

	Kapanış	En Düşük	En Yüksek	Pivot	Destek-I	Destek-II	Direnç-I	Direnç-II
XAU/USD	1226	1218	1234	1226	1218	1210	1234	1241

	Hareketli Ortalamalar (HO)				
	5	22	50	100	200
XAU/USD	1211	1230	1218	1208	1262



TEKNİK ANALİZ İNDİKATÖR DEĞERLERİ NE İFADE EDİYOR?

PİVOT DESTEK DİRENÇ NOKTALARI

Pivot noktaları ve o seviyedeki direnç ve destek bölgesi, fiyatların yönünün değişebileceği bölgelerdir. Bu seviyeler destek ve direnç noktaları olarak stop ve hedef belirlerken hesaba katılabilir. Hesaplama önceki günün en yüksek, en düşük ve kapanış fiyatı dikkate alınır.

Fiyat hareketlerindeki olası destek ve direnç seviyelerinin belirlenmesi için kullanılan yöntemlerden birisidir. Pivot noktaları, genel olarak küçük fiyat hareketleri için kestirmek istenen belirgin direnç ve destek seviyelerin saptanması için kullanılmaktadır. Bu anlamda, küçük fiyat dalgalanmalarından yararlanmak isteyen piyasa oyuncuları için önemli bir yön gösterici olarak kullanılabilir. Pivot noktalarının kullanımı hem kanal içindeki hareketlere oynayan hem de kanal dışında hareketlerin gerçekleşmesini bekleyen yatırımcı/piyasa oyuncuları tarafından kullanılabilir. Kanal içerisindeki hareketler üzerine oynayan yatırımcılar, pivot noktalarının gösterdiği seviyeler ile fiyat dönüşünün hangi bölgeden gerçekleşebileceğini görme yöntemini kullanabilirken, kanal çıkışına oynayan piyasa oyuncuları ise, fiyatların hangi seviyelerde kanal dışına çıkılması için kırılmasını bekledikleri anahtar seviyeleri takip edebilmektedirler.

İlk 2 destek ve direnç seviyelerinin hesaplandığı pivot noktaları formülasyonu:

2. Direnç Seviyesi (R2) = Pivot + (R1 - S1)

1. Direnç Seviyesi (R1) = (2 x Pivot) - En Düşük

Pivot Noktası = (Yüksek + Kapanış + Düşük) / 3

1. Destek Seviyesi (S1) = (2 x Pivot) - En Yüksek

2. Destek Seviyesi (S2) = Pivot - (R1 - S1)

HAREKETLİ ORTALAMALAR (HO)

Hareketli ortalama, hisse senedi fiyatlarının belirli bir zaman dilimindeki ortalamalarını gösteren bir indikatördür. Basit, ağırlıklı ve eksponansiyel (üslü) olarak hesaplanabilir. Basit ortalamalar belirlenen süre içindeki her değere eşit önem verirken, diğer iki yöntem günümüze en yakın değerlere daha fazla ağırlık verir. Bültenimizde basit hareketli ortalama yöntemi kullanılmış, 5, 22, 50, 100 ve 200 günlük hesaplanmıştır. Kısa dönemli hareketli ortalamanın uzun dönemliyi keserek yukarı çıkması "al", aşağı düşmesi ise "sat" sinyalini olarak yorumlanır.

Uyarı Notu: Burada yer alan yatırım bilgi, yorum ve tavsiyeleri yatırım danışmanlığı kapsamında değildir. Yatırım danışmanlığı hizmeti, yetkili kuruluşlar tarafından kişilerin risk ve getiri tercihleri dikkate alınarak kişiye özel sunulmaktadır. **Burada yer alan yorum ve tavsiyeler ise genel niteliktedir.** Bu tavsiyeler mali durumunuz ile risk ve getiri tercihlerinize uygun olmayabilir. Bu nedenle, sadece burada yer alan bilgilere dayanarak yatırım kararı verilmesi beklentilerinize uygun sonuçlar doğurmayabilir.

Bu rapor tarafımızca doğruluğu ve güvenilirliği kabul edilmiş kaynaklar kullanılarak hazırlanmış olup yatırımcılara kendi oluşturacakları yatırım kararlarında yardımcı olmayı hedeflemekte ve herhangi bir yatırım aracını alma veya satma yönünde yatırımcıların kararlarını etkilemeyi amaçlamamaktadır. Yatırımcıların verecekleri yatırım kararları ile bu raporda bulunan görüş, bilgi ve veriler arasında bir bağlantı kurulamayacağı gibi, söz konusu kararların neticesinde oluşabilecek yanlışlık veya zararlardan kurum çalışanları ile Anadolubank A.Ş. ve Anadolu Yatırım Menkul Kıymetler A.Ş.'nin herhangi bir sorumluluğu bulunmamaktadır.

Yüksek Risk Uyarısı:

Kaldıraçlı Alım-Satım İşlemleri (Forex) piyasalarında teminat ile yapılan işlemler yüksek risk içerirler. Bu risk seviyesi her yatırımcı için uygun olmayabilir. Kaldıraç etkisi nedeniyle düşük teminatlı işlem yapmanın piyasada lehe çalışabileceği gibi aleyhe de çalışabileceği ve bu anlamda kaldıraç etkisinin tarafınıza yüksek kazançlar sağlayabileceği gibi yüksek zararlara da yol açabileceği ihtimali daima gözönünde bulundurulmalıdır. Ters fiyat hareketleri sonucunda yetkili kuruluşa yatırdığınız paranın tümünü kaybedebilirsiniz. Kaldıraçlı Alım-Satım İşlemlerine ilişkin olarak yetkili kuruluş personeline yapılacak teknik ve temel analizden kişiden kişiye farklılık arz edebileceği ve bu analizlerde yapılacak öngörülerin gerçekleşmeme olasılığının bulunduğuna dikkate alınmalıdır.