

Piyasalarda
Son Durum

Ekonomik
Takvim

EUR/USD

USD/TRY

XAU/USD

18 Nisan 2017

PİYASALARDA SON DURUM

Dün Cumhurbaşkanı Erdoğan'ın açıklamaları sonrasında erken seçim ihtimalinin ortadan kalkmasıyla TL varlıklarda pozitif fiyatlamalar görülsede alınan OHAL kararı ve AB ile gerilen ilişkiler TL varlıklarda pozitif fiyatlamayı sınırlandırdı. Dün ilk işlemlerde 3,6250 seviyesine kadar gevşeyen USD/TL akşam saatlerinde tekrar yönünü yukarı çevirdi ve günü 3,7022'den tamamladı. BIST100 endeksi ise günü %0,66 yükselişle 90.654 puandan kapattı. An itibarıyla kurda işlemler 3,6870'den geçmekte.

Daha önce de ifade ettiğimiz gibi orta vadede piyasalar için önemli olan yapısal reformların devamlılığının sağlanması. Pozitif fiyatlamaların devamı için yapısal reformların efektif şekilde uygulanması ve olumlu etkilerinin görülmesi gerektiğini düşünmekteyiz. Diğer yandan dün gece toplanan Bakanlar Kurulu ardından **OHAL'in 3 ay daha uzatılması** için meclise gönderilmesi içeride risk iştahını bozacak bir diğer unsur.

Küresel piyasalarda ise yeni günde görünüm karışık. Dolar karşısında değer kazanan yenle birlikte Nikkei endeksi %0,33 primle pozitif tarafta kalmayı başarırken, Shanghai endeksi %0,17 eksidedir. Dünkü güçlü kapanışın ardından ABD vadeliileri bugün %0,6 ile yatay seyir izliyor.

İşsizlik oranı Ocak ayında %13 oldu. 2016 yılı Aralık ayında %12,7 olan işsizlik oranı Ocak 2017'de %13'e yükseldi. Genç nüfusta işsizlik oranı Ocak'ta %19,2'den %24,5'e yükselirken, genç erkekte işsizlik %18,4'den %22,6'ya, genç kadında ise %20,5'den %28,1'e çıktı.

Günün ajandası... Yurtiçinde önemli veri akışının bulunmadığı günde ABD'den saat 15:30'da Mart ayı inşaat başlangıçları ile inşaat izinlerini, saat 16:15'de ise Mart ayı sanayi üretimi verilerini alacağız.

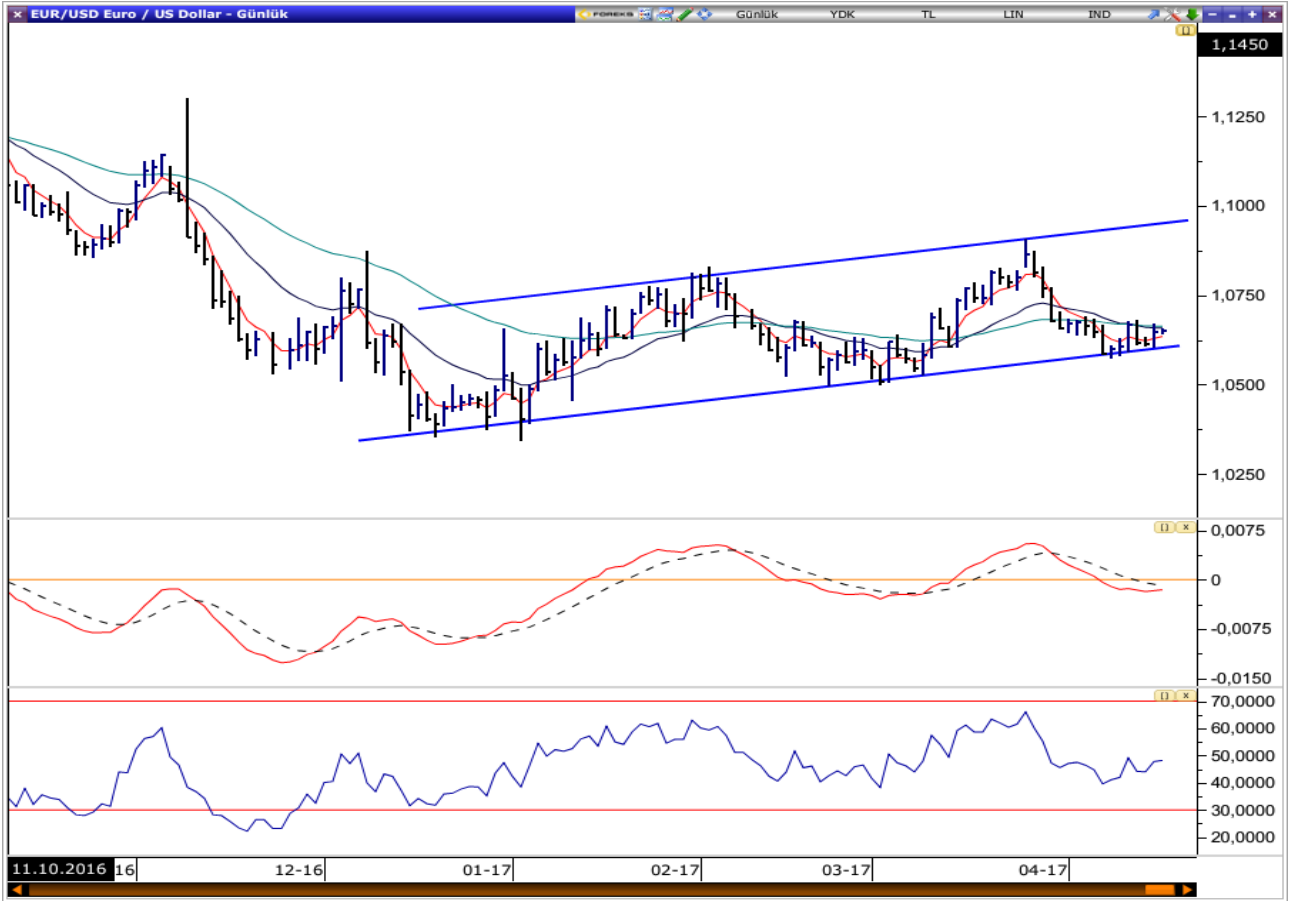
Ekonomik Veri Takvimi

			Beklenti	Önceki
18 Nisan 2017, Salı				
15:30	ABD	İnşaat İzinleri (Aylık) (Mart)	2,80%	-6,00%
15:30	ABD	İnşaat Başlangıçları (Aylık) (Mart)	-2,80%	3,00%
16:15	ABD	Kapasite Kullanım Oranı (Mart)	76,20%	75,90%
16:15	ABD	Sanayi Üretimi (Aylık) (Mart)	0,50%	0,10%

EUR/USD**1,0630-1,0670 bandını takip ediyoruz...**

Dolardaki değer kaybının etkisiyle dün 1,0670'e kadar çıkan paritede, 1,0635 üzerinde kalıp kalamayacağını takip ediyoruz. 5 günlük ortalamaya denk gelen 1,0635'in üzerinde kalması durumunda 1,0660-1,0670 bandı hedef olmaya devam edecekken, altına gerilemede 1,620-1,0610 bandına doğru geri çekilme görülebilir.

Son Fiyat : 1,0647
Destekler : 1,0635-1,0620-1,0610
Dirençler : 1,0650-1,0660-1,0670



USD/TRY**3,6800-3,7150 bandını takip ediyoruz...**

Referandum sonrasında dün sabah TL'de yaşanan değer kazanımları ile 3,6250'e kadar gerileyen paritede akşam 3,7188'e kadar yükseliş yaşanırken kapanış 3,7022'den gerçekleşti. Bu sabah Asya piyasasında ise 3,7152 görüldü. İçeride OHAL'in uzatılacağı haberi ile birlikte gelişmekte olan ülkelerde yaşanan değer kayıplarına paralel TL'de yaşanan değer kaybı sonrasında paritede orta vadeli kanalın üst bandının bir kez daha dışına çıkmış oldu. Bu açıdan 3,68 seviyesini bugün için ilk destek olarak takip edeceğiz. 3,68'in üzerinde kalması durumunda 3,7150 direnci önemli olacak. Bu seviyenin üzerine yükselmesi durumunda ise 3,72-3,74 ardından 3,75 yeni hedef olarak takip edilebilir. 3,68'in altında ise 3,67-3,66 bandı destek olarak takip edilebilir.

Kapanış : 3,7022
Destekler : 3,6800-3,6700-3,6600
Dirençler : 3,7150-3,7200-3,7400



XAU/USD (Altın Ons/Dolar)**1275-1295 bandını takip ediyoruz...**

K. Kore kaynaklı olarak hafta başında artan jeopolitik risklerle 1295 dolara kadar çıkan altının ons fiyatı bu sabah jeopolitik risklerdeki yatışma ile 1282 dolardan işlem görmekte. 5 günlük ortalaması 1282'de olan altının ons fiyatında bu desteğin üzerinde 1290-1295 hedef olmaya devam edecekken, altına gerilemede 1275'e doğru geri çekilme mümkün. Bu açıdan 1275-1295 bandını takip ediyoruz.

Son Fiyat : 1.282
Destekler : 1.281-1.278-1.275
Dirençler : 1.290-1.295-1.300



TEKNİK ANALİZ İNDİKATÖR DEĞERLERİ NE İFADE EDİYOR?

PİVOT DESTEK DİRENÇ NOKTALARI

Pivot noktaları ve o seviyedeki direnç ve destek bölgesi, fiyatların yönünün değişebileceği bölgelerdir. Bu seviyeler destek ve direnç noktaları olarak stop ve hedef belirlerken hesaba katılabilir. Hesaplama önceki günün en yüksek, en düşük ve kapanış fiyatı dikkate alınır.

Fiyat hareketlerindeki olası destek ve direnç seviyelerinin belirlenmesi için kullanılan yöntemlerden birisidir. Pivot noktaları, genel olarak küçük fiyat hareketleri için kestirmek istenen belirgin direnç ve destek seviyelerin saptanması için kullanılmaktadır. Bu anlamda, küçük fiyat dalgalanmalarından yararlanmak isteyen piyasa oyuncuları için önemli bir yön gösterici olarak kullanılabilir. Pivot noktalarının kullanımı hem kanal içindeki hareketlere oynayan hem de kanal dışında hareketlerin gerçekleşmesini bekleyen yatırımcı/piyasa oyuncuları tarafından kullanılabilir. Kanal içerisindeki hareketler üzerine oynayan yatırımcılar, pivot noktalarının gösterdiği seviyeler ile fiyat dönüşünün hangi bölgeden gerçekleşebileceğini görme yöntemini kullanabilirken, kanal çıkışına oynayan piyasa oyuncuları ise, fiyatların hangi seviyelerde kanal dışarısına çıkılması için kırılmasını bekledikleri anahtar seviyeleri takip edebilmektedirler.

İlk 2 destek ve direnç seviyelerinin hesaplandığı pivot noktaları formülasyonu:

$$2. \text{ Direnç Seviyesi (R2)} = \text{Pivot} + (\text{R1} - \text{S1})$$

$$1. \text{ Direnç Seviyesi (R1)} = (2 \times \text{Pivot}) - \text{En Düşük}$$

$$\text{Pivot Noktası} = (\text{Yüksek} + \text{Kapanış} + \text{Düşük}) / 3$$

$$1. \text{ Destek Seviyesi (S1)} = (2 \times \text{Pivot}) - \text{En Yüksek}$$

$$2. \text{ Destek Seviyesi (S2)} = \text{Pivot} - (\text{R1} - \text{S1})$$

HAREKETLİ ORTALAMALAR (HO)

Hareketli ortalama, hisse senedi fiyatlarının belirli bir zaman dilimindeki ortalamalarını gösteren bir indikatördür. Basit, ağırlıklı ve eksponansiyel (üslü) olarak hesaplanabilir. Basit ortalamalar belirlenen süre içindeki her değere eşit önem verirken, diğer iki yöntem günümüze en yakın değerlere daha fazla ağırlık verir. Bültenimizde basit hareketli ortalama yöntemi kullanılmış, 5, 22, 50, 100 ve 200 günlük hesaplanmıştır. Kısa dönemli hareketli ortalamaların uzun dönemliyi keserek yukarı çıkması "al", aşağı düşmesi ise "sat" sinyalini olarak yorumlanır.

Uyarı Notu: Burada yer alan yatırım bilgi, yorum ve tavsiyeleri yatırım danışmanlığı kapsamında değildir. Yatırım danışmanlığı hizmeti, yetkili kuruluşlar tarafından kişilerin risk ve getiri tercihleri dikkate alınarak kişiye özel sunulmaktadır. **Burada yer alan yorum ve tavsiyeler ise genel niteliktedir.** Bu tavsiyeler mali durumunuz ile risk ve getiri tercihlerinize uygun olmayabilir. Bu nedenle, sadece burada yer alan bilgilere dayanarak yatırım kararı verilmesi beklentilerinize uygun sonuçlar doğurmayabilir.

Bu rapor tarafımızca doğruluğu ve güvenilirliği kabul edilmiş kaynaklar kullanılarak hazırlanmış olup yatırımcılara kendi oluşturacakları yatırım kararlarında yardımcı olmayı hedeflemekte ve herhangi bir yatırım aracını alma veya satma yönünde yatırımcıların kararlarını etkilemeyi amaçlamamaktadır. Yatırımcıların verecekleri yatırım kararları ile bu raporda bulunan görüş, bilgi ve veriler arasında bir bağlantı kurulamayacağı gibi, söz konusu kararların neticesinde oluşabilecek yanlışlık veya zararlardan kurum çalışanları ile Anadolubank A.Ş. ve Anadolu Yatırım Menkul Kıymetler A.Ş.'nin herhangi bir sorumluluğu bulunmamaktadır.

Yüksek Risk Uyarısı:

Kaldıraçlı Alım-Satım İşlemleri (Forex) piyasalarında teminat ile yapılan işlemler yüksek risk içerirler. Bu risk seviyesi her yatırımcı için uygun olmayabilir. Kaldıraç etkisi nedeniyle düşük teminatlı işlem yapmanın piyasada lehe çalışabileceği gibi aleyhe de çalışabileceği ve bu anlamda kaldıraç etkisinin tarafınıza yüksek kazançlar sağlayabileceği gibi yüksek zararlara da yol açabileceği ihtimali daima gözönünde bulundurulmalıdır. Ters fiyat hareketleri sonucunda yetkili kuruluşa yatırdığınız paranın tümünü kaybedebilirsiniz. Kaldıraçlı Alım-Satım İşlemlerine ilişkin olarak yetkili kuruluş personeline yapılacak teknik ve temel analizden kişiden kişiye farklılık arz edebileceği ve bu analizlerde yapılacak öngörülerin gerçekleşmeme olasılığının bulunduğu dikkate alınmalıdır.